

PROCÉS DE TRANSICIÓ DE BARCELONA CAP A UN MODEL D'ECONOMIA DÒNUT



TALLERS PARTICIPATIUS DE REPTES I PROJECTES Informe de resultats

Novembre de 2022

DINAMITZACIÓ DELS TALLERS I REDACCIÓ DE L'INFORME

PROCÉS DE TRANSICIÓ DE BARCELONA CAP UN MODEL D'ECONOMIA DÒNUT

TALLERS PARTICIPATIUS DE REPTES I PROJECTES

Informe de resultats

NOVEMBRE DE 2022

Coordinació

Oficina de Canvi Climàtic i Sostenibilitat
Medi Ambient i Serveis Urbans - Ecologia urbana
Ajuntament de Barcelona

Dinamització i redacció

Xavier Basora, Espai TReS
Antonio Blanco, MomentumLab
Maria Mundet, Espai TReS
Laura Ruiz, Espai TReS
Xavier Sabaté, Espai TReS

Col·laboració

Oficina de Canvi Climàtic i Sostenibilitat
Secretaria Barcelona + Sostenible
Barcelona Regional

Fotografies

Ajuntament de Barcelona
Espai TReS

ÍNDEX DE CONTINGUTS

1. Barcelona cap a una nova economia.....	4
1.1. Què és l'economia dònut?	4
1.2. Les quatre lents de l'economia dònut.....	5
1.3. Com transitarà Barcelona cap a l'economia dònut?	6
2. Els tallers de reptes i projectes: objectius, destinataris i metodologia	8
2.1. Objectius i destinataris dels dos tallers	8
2.2. Programa dels tallers	9
2.3. Metodologia i dinàmiques participatives	9
3. Dades de participació als tallers	11
4. Aportacions i resultats dels tallers	14
4.1. Taller 8 de novembre: dels reptes a les idees	14
4.2. Taller 29 de novembre: de les idees als projectes.....	17
5. Conclusions dels tallers	26
6. Avaluació dels tallers pels participants.....	27

1. BARCELONA CAP A UNA NOVA ECONOMIA

La **Declaració d'emergència climàtica de Barcelona** esperona a tots els agents de la ciutat i a la ciutadania a canviar la manera com ens movem, com ens alimentem, com consumim, com eduquem, etc., i a passar d'un model econòmic basat en un creixement continu (amb un consum cada vegada més gran de recursos naturals i que ha multiplicat les desigualtats) a un altre que respecti els límits ecològics del planeta i garanteixi una vida digna per a tothom.

L'Ajuntament de Barcelona treballa des de fa temps en la lluita contra la crisi climàtica i les desigualtats socials. Ara ha decidit fer un pas endavant i adoptar la visió de l'economia del dònut impulsada per l'economista britànica Kate Raworth, tal com fan altres ciutats europees capdavanteres (Amsterdam, Copenhagen, Londres i Brussel·les).

Aquests treballs s'emmarquen en el procés de renovació del **Compromís Ciutadà per la Sostenibilitat 2012-2022**, que enguany finalitza la seva vigència. Aquest compromís és el full de ruta amb el qual es comprometen les organitzacions de la xarxa Barcelona + Sostenible (xarxa B+S) i el consistori mateix per dur a terme accions vers la sostenibilitat. El nou Compromís, doncs, s'inspirarà i fonamentarà en els principis de l'economia Dònut.

1.1. Què és l'economia dònut?

L'economia dònut és el terme encunyat per l'economista britànica Kate Raworth (Londres, 1970) i desenvolupat al seu llibre '*Doughnut Economics: seven ways to think like a 21st century economist*' (2017), i en el qual proposa un **nou model econòmic de base humanista**, que deixi de cercar riquesa a costa dels límits ambientals i la justícia social.

El Dònut és l'espai delimitat per **dos anells concèntrics**:

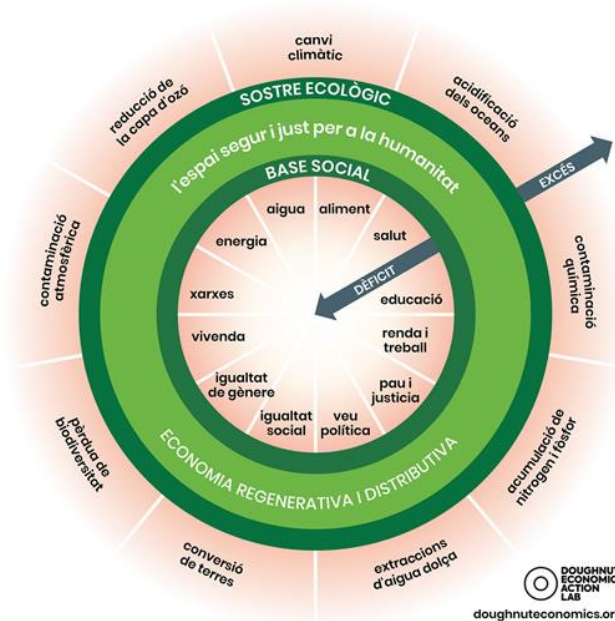
- Un d'**exterior**, que delimita el sostre ecològic; és a dir, aquells processos biofísics fonamentals que no poden superar-se si volem garantir l'estabilitat del planeta (canvi climàtic, pèrdua de biodiversitat, etc.).

Les dimensions biofísiques d'aquest anell exterior es deriven de la teoria científica dels Límits planetaris (Rockström et al., 2009; Steffen et al., 2015), que quantifica el grau de superació de diversos processos biofísics fonamentals per a l'estabilitat del planeta i que conclou que el creixement econòmic vigent posa en risc l'habitabilitat del planeta.

- Un d'**interior**, que delimita les necessitats essencials per a la vida que qualsevol ésser humà ha de tenir garantides (salut, educació, habitatge, etc.).

Les dimensions socials d'aquest anell interior es deriven de les prioritats socials acordades en els Objectius de Desenvolupament Sostenible (ONU, 2015).

Segons Kate Raworth, el Dònut representa l'espai en el qual ha d'operar l'economia perquè els territoris esdevinguin pròspers; és a dir, **socialment justos** (garantint uns mínims socials per a tothom) i **ecològicament segurs** (sense superar el sostre ecològic).



El model d'economia del dònut proposat per l'economista Kate Raworth.

Aquest canvi de paradigma proposa passar d'un model econòmic basat en el creixement indefinit d'un únic indicador monetari, el PIB, a un altre que ens permeti prosperar, cosa que implica considerar el benestar social i del planeta i, per tant, ha de ser dissenyat per ser distributiu i regeneratiu. La consecució d'aquests objectius es mesura amb un conjunt d'indicadors tant socials com ecològics.

Tal com afirma Kate Raworth: *'Tenim una economia que creix, ens faci prosperar o no, i hem de passar a una economia que ens faci prosperar, tant si creix com no'*.

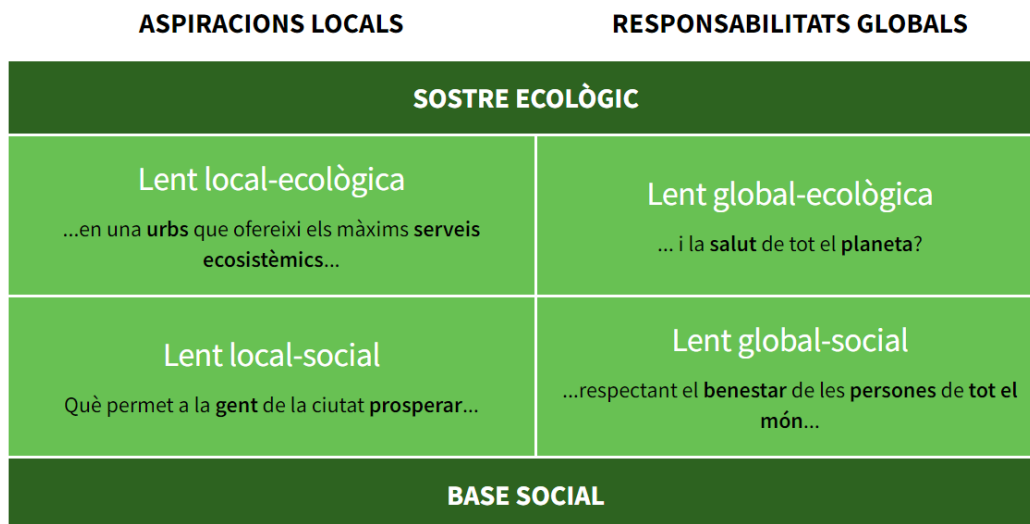
Aquest nou concepte d'economia implica evolucionar el pensament econòmic i reubicar el paper de l'economia dintre del concepte desenvolupament sostenible: d'aquell que posa el mateix pes en l'economia que en les persones i el planeta, a un altre on l'economia està al servei de les persones, garantint uns mínims socials, i limitada en el seu creixement per un sostre ecològic.

1.2. Les quatre lents de l'economia dònut

Plantejar-se viure dins el dònut significa desenvolupar-lo i afegir als límits social i ecològic les aspiracions locals i responsabilitats globals per obtenir les 4 «lents» dins les quals podem imaginar el futur que volem.

Imaginar-se aquest futur desitjat implica, per a cada lent, fer-se una gran pregunta:

- **Lent social-local:** Què permet a la gent de la ciutat prosperar...
- **Lent ecològica-local:** ...dins d'un hàbitat el més naturalitzat possible...
- **Lent social-global:** ...respectant el benestar de la resta de persones del món...
- **Lent ecològica-global:** ...i la salut de tot el planeta?



Les 4 lents de l'economia dònut.

1.3. Com transitarà Barcelona cap a l'economia dònut?

Barcelona ha començat les tasques per sumar-se a l'Economia del Dònut. Per fer-ho, es compta amb el suport del **Doughnut Economics Action Lab** (DEAL), l'organització cofundada per Kate Raworth per ajudar les ciutats a dur l'economia del Dònut de la teoria a la pràctica.

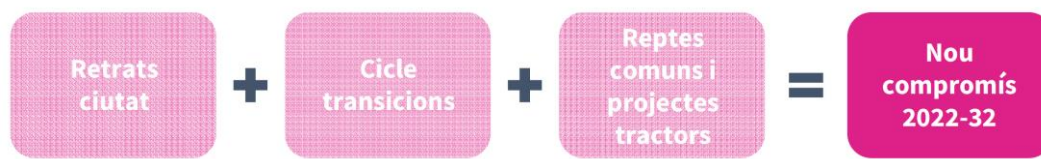
El **objectius** que s'ha fixat el consistori amb aquest procés són:

- Repensar el model econòmic i la determinació del grau de prosperitat de la ciutat de a través d'un nou sistema d'indicadors i objectius més ambiciosos alineats amb les emergències contemporànies.
- Portar al carrer el debat sobre transició ecosocial i límits del creixement i situar-lo al centre de l'agenda cultural.
- Establir i posar en pràctica una nova metodologia de treball que faciliti la integració de la consideració dels límits ecològics i el benestar de les persones i impregni tota l'acció municipal.

Els **resultats esperats** són:

- Retrat de ciutat que defineix àmbits prioritaris d'actuació i serveix de base per a la definició de l'estratègia Dònut de BCN futura.
- Debat ciutadà sobre els límits planetaris que permetrà definir reptes de ciutat i fer un salt conceptual.
- Nova metodologia de treball (les 4 lents) aplicable als projectes interns de l'Ajuntament i de la Xarxa.
- Nou Compromís Ciutadà per la Sostenibilitat.
- Impuls, ampliació i revitalització de la Xarxa B+S, replantejant la manera com ens relacionem amb els diferents actors, de manera més eficient i generant més impacte.

Els **tres instruments principals** que s'estan duent a terme per assolir aquests objectius i resultats s'exposen tot seguit.



Fases de treball fins a elaborar el nou Compromís Ciutadà per la Sostenibilitat 2022-2032 basat en els principis de l'economia Dònut.

TALLERS DE RETRAT DE CIUTAT

Sessions de treball participatives per obtenir una diagnosi (d'indicadors i de percepció) d'on es troba la ciutat respecte el Dònut. S'han dut a terme dos tallers:

- **Taller participatiu de retrat d'indicadors** (5 de maig de 2022): taller en línia amb experts i expertes per fer un retrat d'indicadors de Barcelona consensuat. Aquest retrat és una representació conjunta de la distància entre el valor actual i el valor desitjat, per estar dins del Dònut, d'un conjunt d'indicadors socioeconòmics i ambientals, locals i globals.
- **Taller participatiu de retrat comunitari** (26 de maig de 2022): taller presencial amb entitats, empreses i ciutadania per fer un retrat comunitari de Barcelona. Aquest retrat recull la percepció de la gent respecte què significa viure dins del Dònut i on es troba la ciutat, és a dir, quins anhels s'han assolit i quins no i quines en són les causes.

CICLE 'TRANSICIONS: DEBATS PER A UNA NOVA ECONOMIA'

Conferències durant el mes de juny amb experts de reconeixement internacional per portar al carrer el debat sobre les principals crisis socioambientals a les quals ens enfrontem com a societat a causa, principalment, del model econòmic vigent, i la transició necessària per superar-les i situar-lo al centre de l'agenda cultural. Les conferències van anar seguides d'un debat posterior amb les entitats de la xarxa per concretar a la ciutat de Barcelona els grans reptes plantejats i com afrontar-los.

Les tres conferències van ser:

- **L'economia del Dònut**, per Kate Raworth (11 de juny de 2022).
- **Salut planetària**, per Josep Maria Antó (20 de juny de 2022).
- **Cultura dels límits**, per Giorgos Kallis (22 de juny de 2022).

TALLERS PER PASSAR A L'ACCIÓ

Són sessions de treball participatives per proposar projectes i accions que permetin transitar cap al nou model econòmic. S'han dut a terme tres tallers:

- **Taller participatiu sobre palanques de canvi** (10 de juny de 2022): conduït per Kate Raworth per reflexionar sobre les palanques de canvi del model econòmic.
- **Tallers participatius sobre reptes i projectes vers la sostenibilitat** (8 i 29 de novembre de 2022): dos tallers amb les entitats de la xarxa B+S per definir els projectes comunitaris vers la sostenibilitat que duran a terme les entitats signants del nou compromís ciutadà per la sostenibilitat.

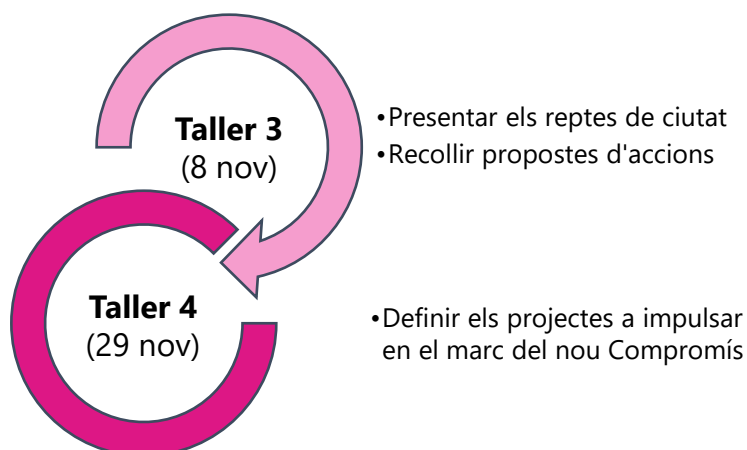
2. ELS TALLERS DE REPTES I PROJECTES: OBJECTIUS, DESTINATARIS I METODOLOGIA

Aquests tallers van tenir lloc, de manera presencial, els dies 8 i 29 de novembre de 2022 de 17:15h a 19:30h a l'Institut Jaume Balmes de Barcelona (c. Pau Claris, 121). Es consideren els tallers 3r i 4t del procés participatiu efectuat al voltant de l'economia del dònut, ja que els primers dos tallers van ser els de definició d'indicadors per al dònut, i el del retrat comunitari de ciutat (celebrats el 5 i 26 de maig).

2.1. Objectius i destinataris dels dos tallers

L'objectiu general dels tallers van ser generar un espai de treball amb les entitats, empreses i col·lectius de la xarxa B+S, així com a la resta de la ciutat, per passar a l'acció, reflexionant sobre les palanques de canvi de model econòmic i definint els projectes vers la sostenibilitat que haurien de dur a terme les entitats signants del compromís ciutadà per la sostenibilitat.

Aquest objectiu es va treballar en dos tallers seqüencials, amb els següents objectius:



Procés per desenvolupar projectes col·laboratius i del Nou compromís



2.2. Programa dels tallers

El taller 3 (8 de novembre) va incloure els continguts següents:

Hora	Acció
17:15h	Acollida
17:30h	Procés de transició de Barcelona cap a un model d'economia dònut, els reptes que se'n deriven i com encaminem el nou Compromís Ciutadà per la Sostenibilitat Irma Ventayol i Ona Riera, Ajuntament de Barcelona
17:55h	Funcionament de la sessió: què farem i com ho farem?
18:00h	Proposta d'accions col·laboratives Dinàmica en grups
19:25h	Propers passos i comiat
19:30h	Fi del taller

El taller 4 (29 de novembre) va incloure els continguts següents:

Hora	Acció
17:15h	Acollida
17:30h	Els projectes proposats al taller previ Irma Ventayol i Ona Riera, Ajuntament de Barcelona
17:50h	Funcionament de la sessió: què farem i com ho farem?
17:55h	Definim i detallem els projectes Dinàmica en grups petits
19:25h	Propers passos i comiat
19:30h	Fi del taller

2.3. Metodologia i dinàmiques participatives

Taller 3: dels reptes a les accions

Els objectius del taller 3 van ser presentar els reptes de ciutat i recollir propostes d'accions per abordar-los.

Durant la presentació inicial, l'Ajuntament va explicar el procés de transició de la ciutat cap a un model d'economia dònut, i l'encaix amb el nou Compromís Ciutadà per la Sostenibilitat. També es van compartir els vuit principals reptes identificats a partir del retrat de ciutat elaborat durant la primavera.

Principals reptes identificats



1. L'emergència climàtica
2. La pèrdua de biodiversitat
3. El model alimentari
4. El model de consum
5. L'accés a l'habitatge
6. La mobilitat segura, sostenible i saludable
7. El model energètic
8. El model cultural



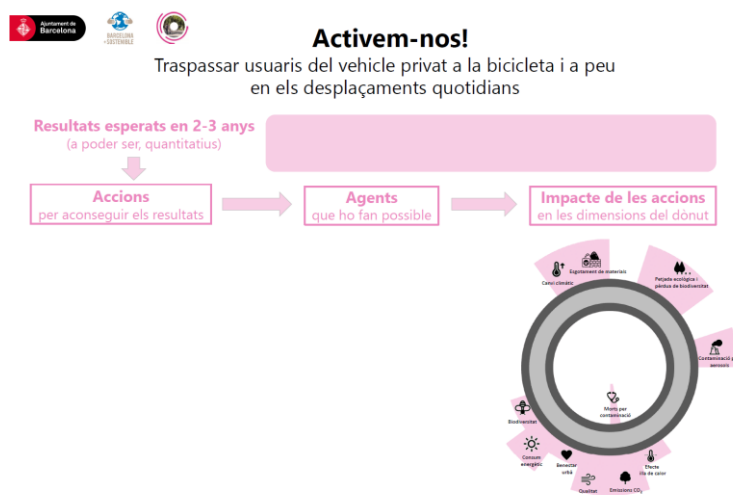
Els vuit reptes principals identificats a partir del retrat comunitari de ciutat (8-nov)

Després, es van distribuir els participants en **4 grups** per fer una pluja d'idees d'accions que permetrien fer front als reptes (i que servien de punt de partida del següent taller).

Taller 4: de les accions als projectes

L'objectiu del taller 4 era definir els projectes a impulsar en el marc del nou Compromís Ciutadà per la Sostenibilitat. A partir de les idees recollides en el taller anterior, es van presentar als participants 7 projectes que es podrien impulsar de forma comunitària per part dels diversos agents de la xarxa Barcelona + Sostenible.

Els participants es van distribuir en grups, un per abordar cada projecte. Els projectes tenien a veure amb els models de mobilitat, energètic i alimentari, el verd i la biodiversitat, i el model de producció, consum i estil de vida. En cada grup, els participants van debatre i, amb el suport d'una fitxa, van concretar i detallar cadascun dels projectes.



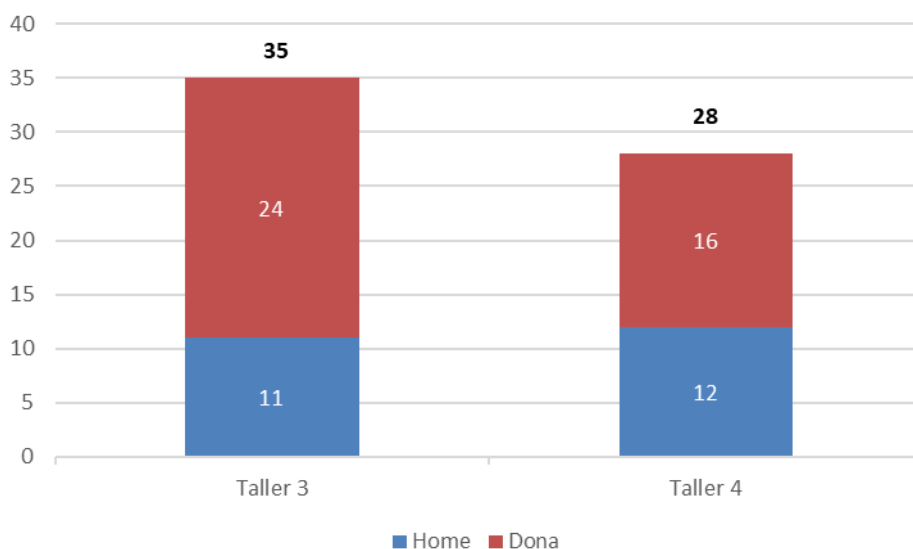
Model de fitxa de projecte treballada a cada grup (29-nov)

Els projectes resultants de tots els grups es van presentar en plenari a la resta de participants, i es va fer un darrer exercici per valorar l'impacte i la viabilitat dels projectes presentats. En finalitzar el taller, es va agrair l'assistència a tots els participants.

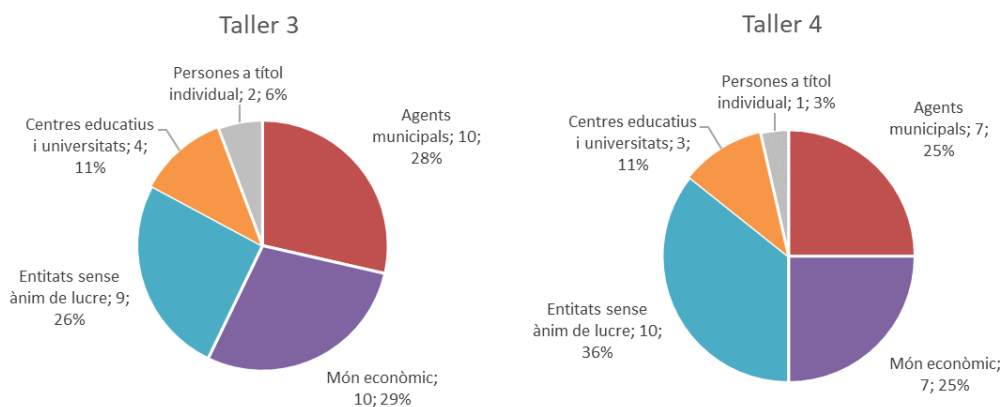
3. DADES DE PARTICIPACIÓ ALS TALLERS

El taller del 8 de novembre va comptar amb **35** participants, representant a **29 entitats diferents**, mentre que el taller del 29 de novembre va comptar amb **28** participants, representant a **23 entitats diferents**. 17 de les persones que van assistir al taller del 8 de novembre també van assistir al taller del 29 de novembre (un **49%** de fidelitat). Dit d'una altra manera, un **60%** de les persones assistents a la sessió del 29 de novembre també va assistir a la sessió del 8 de novembre. En els dos tallers es van produir moltes baixes de darrera hora, i hi van assistir aproximadament la meitat de les persones inicialment inscrites.

En tots dos tallers van assistir més dones que homes, i la proporció dona/home va ser clarament superior al taller del 8 de novembre (més del doble de dones que d'homes).



Pel que fa al tipus d'entitats que van participar, en el conjunt de les dues sessions els agents més representats van ser les entitats sense ànim de lucre, que a la vegada signifiquen el col·lectiu més nombrós de la xarxa Barcelona + Sostenible. En segon lloc, el món de l'empresa també va tenir una representació important, especialment al taller 3. D'altra banda, una quarta part de les persones participants eren treballadors de diferents àrees de l'Ajuntament de Barcelona. Finalment, també va haver una certa representació de centres educatius i universitats, i de persones a títol individual.



Tot seguit es detallen les entitats participants, i el nombre d'assistents que van participar per cada una d'elles:

Entitat/institució	Taller 3	Taller 4
Agents municipals		
Ajuntament de Barcelona	6	3
BSM	1	2
Barcelona Regional	2	2
ASPB	1	-
Centres educatius, universitats i centres de recerca		
Escola Betània Patmos	1	1
Institut Escola Trinitat Nova	1	1
Universitat de Barcelona	1	1
Universitat Pompeu Fabra	1	-
Món econòmic		
Aigües de Barcelona	1	-
Apartments Barcelona YouStylish.com	1	-
CALAIX DE CULTURA, SL	1	1
CELLNEX TELECOM ESPAÑA	1	-
Co-responsable	1	-
Diseño Circular	1	-
ERF	-	1
Et Posem Verda	-	1
laac	-	1
SisSIG, SCCL	1	1
TANDEM Design Solutions	1	1
Work On Climate	1	1
yok Casa + Cultura	1	-
Entitats sense ànim de lucre		
Club Natació Atlètic-Barceloneta	-	1
Fundació Solidança	-	1
GlxSU, Grup d'Interès per la Sostenibilitat Urbana	1	1
Eixample Respira	1	-
Fundació Formació i Treball	-	1
Organització Extraoficial d'Agents Pol·linitzadors	1	1
Permacultura ATTA	3	2
Portam l'Hort - Huerto urbano Nou Barris	-	1
REVO PROSPERIDAD SOSTENIBLE	1	-
SCEA - Societat Catalana d'Educació Ambiental	1	1
Science for Change	1	1
Persones a títol individual		
Persones a títol individual	2	1



La presentació inicial del taller del 8 de novembre.



Un dels grups en plena reflexió (taller del 8 de novembre).



Un moment de la posada en comú dels projectes compartits (taller del 29 de novembre).

4. APORTACIONS I RESULTATS DELS TALLERS

Aquest capítol presenta una síntesi de les aportacions fetes durant el treball paral·lel dels quatre grups de participants. S'han agrupat i integrat les aportacions similars fetes en diferents grups, i a cada aportació se li ha assignat una temàtica (model de consum, model alimentari, model de mobilitat, etc.) i les dimensions de cadascuna de les quatre lents, que estructuraven la metodologia del retrat comunitari de ciutat que defineix la metodologia de l'economia dònut.

4.1. Taller 8 de novembre: dels reptes a les accions

Durant el taller del 8 de novembre es van **16 idees de projectes col·laboratius** i cadascun es desenvolupava en accions més específiques (fins a un total de **49 accions específiques**).

IDEES DE PROJECTES COL·LABORATIUS

1. Naturalitzem les escoles de la ciutat enverdint cobertes i patis

- Implicar les comunitats educatives
- Convèncer les empreses dels pares perquè inverteixin en RSC en millorar l'escola.
- Treballar el contingut amb l'alumnat

2. Impulsem horts intergeneracionals

- Obrir la possibilitat de compartir horts municipals (i d'altres tipologies) a la gent jove per intercanviar de coneixement i de treball. Es proposa fer un equip de dues persones per hort.
- El paper de les entitats es basaria en la dinamització i gestió de la convivència.
- Els centres educatius (extraescolars o no) poden anar a veure els horts i ajudar, aconseguint també una formació en aquest àmbit dels alumnes.
- Repartim i plantem llavors als "mercat" de pagès

3. L'emergència climàtica també pot ser un art: cada barri amb el seu mural sostenible

- Tallers d'art urbà que culmina amb la pintada d'un mural (grafit) comunitari i participatiu sobre un/s missatge/s relacionats amb l'assoliment dels 8 reptes.
- Dur a terme *performances*.
- Generació de nous imaginaris i estètica del decreixement.

4. Consumim menys carn en els àpats comunitaris

- Una setmana sense carn als menús
- Als menjadors escolars i menjadors socials
- Incloure empreses: restaurants, hotels, etc.
- Millorar la varietat i les opcions vegetarianes.
- Promoure la consciència de l'impacte que té el que mengem
- Recollir les dades en un qüestionari.

5. Reaprofitem els sobrants de les entitats que prevenen el malbaratament alimentari

- Creació d'una xarxa contra el malbaratament alimentari coordinat per l'administració pública amb la finalitat de centralitzar la logística i operativa de donació d'excedents alimentaris
- Impliquem el sector HORECA (restaurants grans, petits i forns) perquè integrin la prevenció del malbaratament, començant amb el càlcul dels kilograms evitats per setmana, mes i any. Utilització d'eines com la de "winnow solutions" o semblants.

6. Recirculem les bicicletes en desús

- Recuperar bicicletes abandonades del dipòsit municipal, donar-les a entitats socials per a fer tallers ocupacionals juntament amb entitats ciclistes.
- El projecte pot ser autogestionat econòmicament si es ven una part de les bicis i l'altra les dona a escoles per fomentar el bicibus i serveis d'educació vial.

7. El gran premi de la mobilitat sostenible: comptem km sense emissions

- Potenciar la mobilitat activa (bici, peu) a través d'una competició entre totes les entitats de la xarxa.
- Amb un aplicatiu comú es recollirà un indicador del número de kilòmetres per persona.

8. Empreses i escoles amigues de la bici: incentivem arribar a la feina i a classe pedalant

- Donar incentius per arribar en bicicleta a escoles i empreses: l'acumulació de xx dies arribant en bici pot premiar-se amb un dia festiu
- Aparcabicicletes als edificis de les empreses i de les escoles
- Establir horaris exclusius d'entrada en bici

9. Obrim els carrers 2.0

- Estenguem el número de carrers que es tanquen a la circulació durant el cap de setmana, o durant un dia al mes
- Dinamitzar-ho des de les associacions de veïns amb el suport del districte i altres entitats.

10. La marató energètica de la xarxa B+S

- Estendre la iniciativa de la marató energètica municipal a altres tipologies d'entitats de la xarxa B+S

11. Convertim els equipaments públics de proximitat en nodes socioambientals

- Com a equipaments de proximitat entenem els CAP, centres cívics, biblioteques, etc.
- L'acció es desenvoluparia a través d'activitats puntuals dins la programació habitual vinculant comerços/entitats/biblioteques (circuit de jornades "verdes").
- A més, es poden crear comissions "verdes"/sostenibles de barri, auditors de barri amb suport B+S, estil punt lila.
- També es crearien punts locals informatius de sostenibilitat.

- Per últim, el desenvolupament d'una aplicació de barri verd (mapa B+S, filtratge pel consum)

12. Fem números: activem un indicador de petjada de carboni en la construcció

- Fem estudis de les emissions de CO₂ que genera la construcció d'edificis, infraestructures i urbanitzacions

13. No en necessitem més: difonguem la cultura dels límits en el nostre consum

- Posem de moda l'autolimitació
- Socialitzem la necessitat d'establir límits personals temporals (en una setmana, en un mes, en un any, etc.) en el consum que ens beneficien a nosaltres i beneficien el planeta i la resta de persones que hi viuen
- Disposar d'un panell compartit entre tota la xarxa B+S on cada persona i/o entitat proposa un límit que s'autoimposa
- Les altres entitats/persones de la xarxa poden afegir-se al compromís dels límits proposats

14. Localitza't: fomentem el consum local als barris de la ciutat

- Projecte a dissenyar barri a barri
- Els centres educatius duran a terme diverses activitats que dependran de l'edat de l'alumne.
- Els comerços i associacions de comerços faran visites a les aules i, a través de tallers i d'un joc de preguntes l'alumnat anirà obtenint punts (alumnat adolescent) o cromos (alumnat infantil).
- L'activitat es tancarà amb un acte/ festa que coincideixi amb mostres de comerç.

15. Obrim els terrats, connectem les comunitats

- Utilització mancomunada dels terrats a escala de barri, amb especialització de funcions (ex. terrats productius d'aliments)
- Es proposa que els terrats oberts siguin accessibles a altres persones no residents a l'edifici.
- Establir vincles i comunicació física (accessibilitat) de terrat a terrat
- L'objectiu és teixir comunitat, l'aprofitament d'espais en desús i alliberament d'espais urbans.

16. Mapegem les males olors i convertim-les en aromes terapèutics

- Mapejar per la ciutadania les males olors de la ciutat per visibilitzar les pudors en diversos llocs
- APP: OdourCollect
- Fomentar l'aromateràpia urbana

4.2. Taller 29 de novembre: de les accions als projectes

Entre els dos tallers es va fer un treball tècnic per sintetitzar i transformar les 16 idees de projectes col·laboratius (plantejades al taller del 8 de novembre) en 7 projectes més viables d'aplicar (que caldria detallar durant el taller del 29 de novembre). Aquest treball tècnic es va fer a partir d'uns criteris predefinits que haurien de complir els projectes col·laboratius.

Criteris dels projectes

- **Alineats** amb les prioritats identificades
- **Transformadors**. Que canvia la realitat i la millora
- **Cooperatius**. Que impliquin diversos agents, amb connexions
- **Adaptables**. Que admetin diferents rols i graus d'implicació
- **Escalables i replicables**. En diferents territoris i sectors
- **Creatius**. Innovadors i que fomentin l'aprenentatge
- **Amb impacte**. Resultat tangible, quantificable i perdurable
- **Comunicatius**. Comprensibles, visuals, atractius
- **Inclusius**. Que permetin participar la ciutadania sense distincions
- **Acotats** en el temps
- **Viables**. Econòmicament i en la dedicació de les persones



Criteris aplicats per valorar els projectes col·laboratius

La majoria de les 49 accions específiques identificades en la sessió anterior es van integrar en els set projectes, amb l'excepció de dues que tot i ser d'interès, no van trobar encaix en els 7 projectes definits.

Així doncs, durant el taller del 29 de novembre els participants van concretar els 7 projectes resultants, que a la vegada estaven agrupats en cinc grans àmbits:

Model de mobilitat:

1. **Activem-nos!**: traspasar usuaris del vehicle privat a la bicicleta i a peu en els desplaçaments quotidians.

Model energètic:

2. **Al terrat carreguem piles!**: incrementar l'energia produïda a la ciutat de fonts renovables.

Model alimentari:

3. **Tots a pastar!***: reduir el consum de proteïna animal (de producció intensiva)
*les persones han de menjar més vegetals i la carn que mengem ha de pastar
4. **Això no té 'desperdicí'!**: reduir el malbaratament alimentari.

Verd i biodiversitat:

5. **Una ciutat plena de vida:** incrementar i millorar la superfície de verd* en l'espai públic i privat.
 *que alimenta fauna o persones

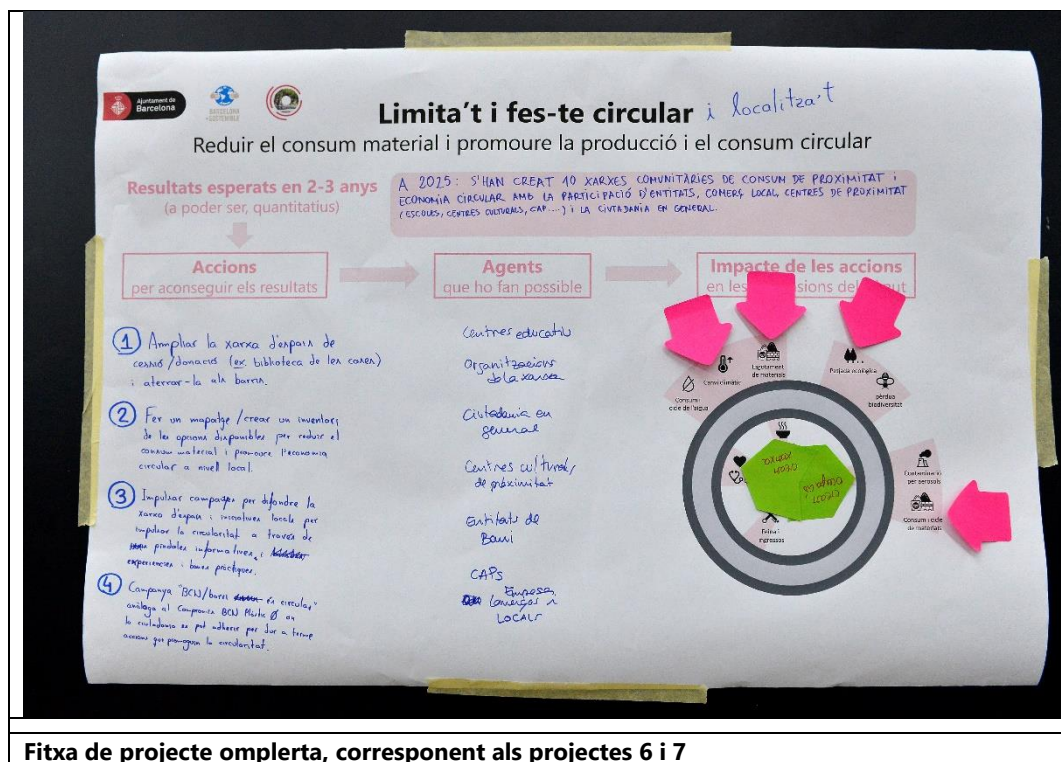
Model de producció, consum i estil de vida:

6. **Limita't i fes-te circular:** reduir el consum material, promoure la producció i el consum circular.
7. **Localitza't:** promoure el consum en comerç local de productes fabricats localment.

Tot seguit es presenten les fitxes dels 6 projectes treballats en cadascun dels grups (els projectes 6 i 7 es van integrar en un de sol, que recollia l'essència de les dues propostes).

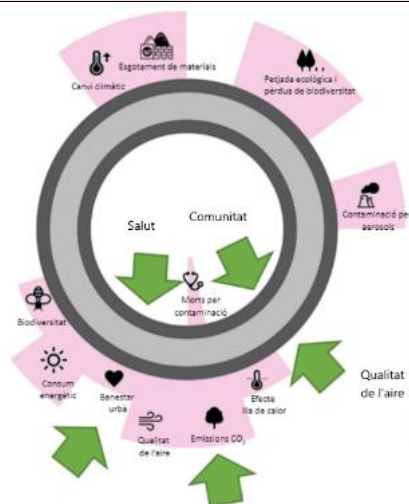
Per a cada projecte es van definir:

- resultats esperats
- accions i agents que les haurien d'impulsar
- representació de l'impacte de les accions en clau de l'economia del dònut.



ACTIVEM-NOS!	
Traspassar usuaris del vehicle privat a la bici i a peu en els desplaçaments quotidians	
Resultats esperats	<ul style="list-style-type: none"> - Augmentar els desplaçaments en bicicleta en detriment de cotxe o moto (1%) - Implicar a les empreses i entitats per a que es facin amigues de la bici (15-30%) - Organitzar dues maratons de la mobilitat sostenible a l'any - 1.000 persones acompanyades (apadrinades)
Accions	Agents
Movem-nos junts!: jornades de mobilitat sostenible, saludable i cívica (xerrades, tallers, gimcana, etc.). Acompanyament a la incorporació de nous usuaris de la bici (apadrinament). Referent de la bici (horari laboral). Individual o en grup.	Ciutadania Grups impulsors de Bicibús
Bicibus aplicat a l'empresa i que es pugui deixar la bici dins.	Grups impulsors de Bicibús Grans empreses (> 50 treballadors/es)
Assessorament / formació bàsica. També a conductors, motoristes i a vianants (manuals i guies). Suport el primer dia que s'agafa la bici.	Entitats (BACC)
Fer més amables els carrils bici. Un carnet per a ciclistes.	Ajuntament de Barcelona
Marató de la mobilitat sostenible: competició entre les entitats de la xarxa dels km realitzats sense emissions (APP "cyclogreen"). L'entitat guanyadora tindria un premi.	Escoles de primària
Empreses i escoles amigues de la bici: promoure arribar a la feina i a classe pedalant amb incentius (dies festius, etc.), infraestructura (aparcaments als edificis), etc. Facilitar els aparcaments segurs en equipaments i serveis. Botigues "bike-friendly". Bicis elèctriques en préstec durant 6 mesos.	Entitats (BACC) Grans empreses Instituts i universitats Escoles de primària Botigues i comerços (bici + bicing + acompanyament)
Reciclem les bicicletes del dipòsit municipal: donar-les a entitats socials per fer tallers ocupacionals. Una part es vendrien i l'altra es donarien a escoles (bicibús, educació vial, etc.). Facilitar i agilitzar la proposta per a que sigui més fàcil	Biciclot

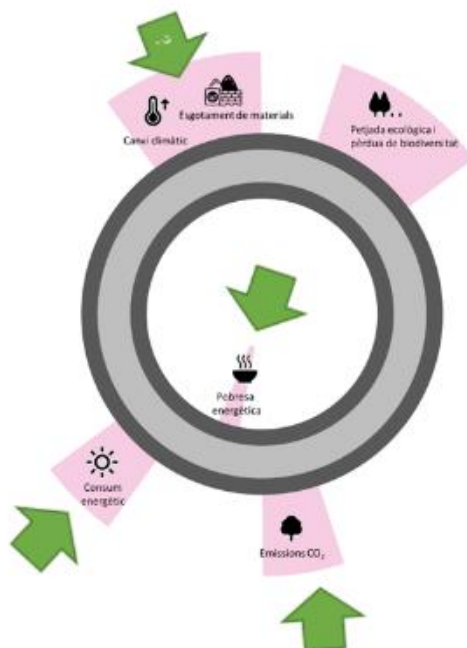
Impacte de les accions en clau de l'economia del dònut*



*Les fletxes verdes indiquen com el projecte incideix sobre el retrat de ciutat (model de mobilitat)

AL TERRAT CARREGUEM PILES!	
Incrementar l'energia produïda a la ciutat de fonts renovables	
Resultats esperats	<ul style="list-style-type: none"> - m² dedicats a la producció energètica - instal·lacions realitzades - Kw/any generats - Famílies en risc de pobresa energètica beneficiàries <p>Per fer una previsió, s'hauria de fer una estimació de les instal·lacions possibles, en funció de les entitats de la xarxa que tenen superfície disponible (principalment equipaments i edificis públics i privats).</p>
Accions	Agents
Definició d'un Kit/Guia d'instal·lació de fonts renovables (i verd si és possible) en superfícies grans amb els requisits mínims, l'impacte energètic previst, i també el procediment per realitzar la instal·lació, qui pot acompanyar en el procés, i diferents possibilitats de finançar-ho.	Agència d'Energia de Barcelona Punts d'Assessorament Energètic (PAE) Empreses de la xarxa que són del sector energètic i de naturalització.
Difusió del Kit/Guia entre les entitats, visites a instal·lacions existents. Oferiment a empreses per fer donació en programes de RSC per poder fer la instal·lació en escoles, etc.	
L'entitat que tingui la superfície busca el finançament i fa la instal·lació.	Entitats de la xarxa amb superfícies grans a aprofitar: escoles, empreses, comunitats de veïns comunitats energètiques, etc.
Mecanisme de gestió social d'una part dels excedents de l'autoconsum, per donar suport a llars en risc de pobresa energètica.	
Accions comunicatives periòdiques amb l'impacte ambiental, social i econòmic de les instal·lacions, fent menció del patronatge RSC.	

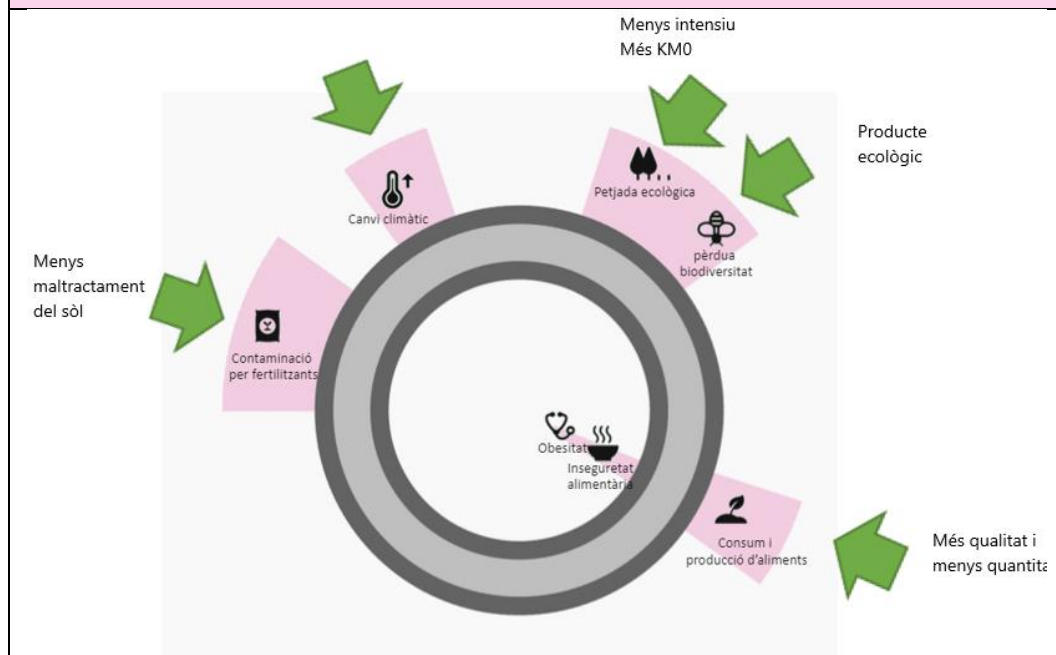
Impacte de les accions en clau de l'economia del dònut*



*Les fletxes verdes indiquen com el projecte incideix sobre el retrat de ciutat (model energètic)

TOTS A PASTAR!	
Reducir el consum de proteïna animal (de producció intensiva)	
Resultats esperats	<ul style="list-style-type: none"> - Augmentar com a mínim un 8% els aliments ecològics consumits - Reduir la mitjana de consum de carn a 40 kg per persona a l'any
Accions	Agents
Consumim menys carn als àpats comunitaris: una setmana sense carn als menjadors escolars i socials, restaurants, hotels, etc. Millorar les opcions vegetarianes. Sensibilitzar sobre l'impacte que té el que mengem. Recollir les dades en un qüestionari. Aprofitar el projecte pilot de l'Ajuntament.	Empreses, Xarxa B+S Escoles
Dur a terme una campanya de sensibilització sobre l'alimentació dirigida a la ciutadania.	Xarxa B+S
Més varietat als menús (veganisme, vegetarianisme)	Hospitals, residències... Bars, restaurants
Més transparència sobre el circuit de la carn (d'on ve i quant ha viatjat) i les condicions dels animals. Legislació i etiquetatge.	Centre d'Intercanvi Agroalimentari de Proximitat (CIAP) de Barcelona Administració Consumidors proactius
Disminuir els impostos o bonificar productes de proximitat o KM0 per oferir recolzament al sector (reducció de costos).	Administració
Promoure que hi hagi horts d'entitats d'on es pugui comercialitzar o consumir el producte i fer-hi tallers de brots, que són fàcils de produir i molt nutritius.	Empreses, Xarxa B+S Ciutadania Equipaments públics Empreses que produeixen brots amb molts nutrients

Impacte de les accions en clau de l'economia del dònut*



*Les fletxes verdes indiquen com el projecte incideix sobre el retrat de ciutat (model alimentari)

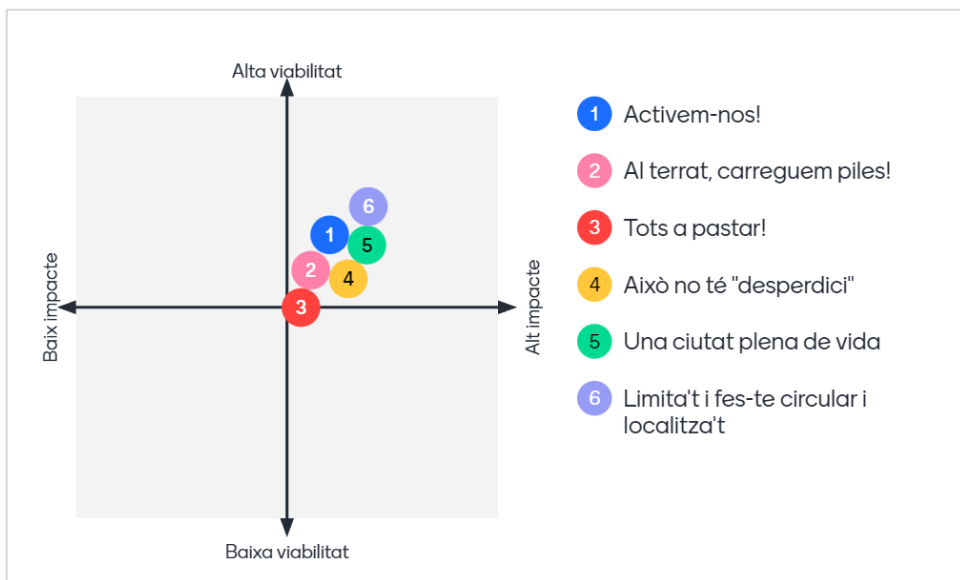
AIXÒ NO TÉ “DESPERDICI”! Reduir el malbaratament alimentari	
Resultats esperats	<ul style="list-style-type: none"> - Consolidar una xarxa per tot Barcelona - Mesurar el malbaratament (mapejar-lo) - Augmentar com a mínim un 12% l'aliment que es recupera del malbaratament
Accions	Agents
Xarxa contra el malbaratament alimentari: centralitzar la logística i operativa de donació d'excedents alimentaris amb implicació del sector HORECA (hotels, restaurants i cafeteries). Utilització d'eines com la de “winnow solutions” o semblants. Garantir el compliment de la normativa.	Comerços, restauració, hotels Càterings, hospitals, residències, menjadors d'escoles Entitats sense afany de lucre i plataformes ciutadanes
Centre de residus alimentaris (biomaterials) per revaloritzar els residus alimentaris o aliments que no s'han pogut salvar.	Entitats sense afany de lucre i plataformes ciutadanes Horts comunitaris
Ser referents de bones pràctiques	
Redistribució local (menys transport i logística). Crear una plataforma per notificar cada entitat se té excedents i redistribuir-los.	Comerços, restauració Càterings, hospitals, residències, menjadors d'escoles Entitats sense afany de lucre i plataformes ciutadanes
Assessorament als agents de restauració i menjadors sobre com repartir i donar sense que reverteixi negativament al donant ni als destinataris.	Entitats sense afany de lucre i plataformes ciutadanes
Pla d'espigolar i oportunitats de negoci allargant la vida útil dels productes (matèria prima)	Entitats sense afany de lucre i plataformes ciutadanes
Difondre l'App “Yo no desperdicio”	Ciutadania
Impacte de les accions en clau de l'economia del dònut*	
*Les fletxes verdes indiquen com el projecte incideix sobre el retrat de ciutat (model alimentari)	

UNA CIUTAT PLENA DE VIDA Incrementar i millorar la superfície de verd en l'espai públic	
Resultats esperats	- Incrementar significativament la superfície verda a la ciutat - Avançar en un canvi d'actituds i conceptes respecte al que és el verd urbà
Accions	Agents
Interiors d'illa: duplicar els interiors d'illa naturalitzats	Ajuntament Ciutadania Comunitats de veïns i veïnes Comunitats de propietaris Administradors de finques
Escocells: potenciar els escocells lineals i promoure la plantació de verd per part de la ciutadania (projecte Cuida l'escocell) i la naturalització espontània	
Potenciar l'enverdiment dels terrats dels edificis i cobertes amb incentius i assessorament tècnic	
Incentivar la presència de plantes i flors en façanes i balcons	
Potenciar els horts urbans comunitaris i socials	
Impacte de les accions en clau de l'economia del dònut*	
<p>El diagrama de l'economia del dònut presenta un anell central amb el text 'Comunitat'. Al voltant d'aquest anell hi ha un anell exterior dividit en cinc segments, cadascun amb un icona i un text: 'Biodiversitat' (amb icona de planta), 'Benestar urbà' (amb icona de cor), 'Regulació T# de l'aire' (amb icona de bombeta), 'Consum i cicle de l'aigua' (amb icona de gota) i 'Consum i producció d'aliments' (amb icona de persona). Fletxes verdes indiquen l'impacte del projecte: una fletxa apunta cap a l'anell central, i altres fletxes indiquen l'impacte sobre els segments de Biodiversitat, Benestar urbà, Regulació T# de l'aire i Consum i producció d'aliments.</p>	
*Les fletxes verdes indiquen com el projecte incideix sobre el retrat de ciutat (verd i biodiversitat)	

LIMITA'T I FES-TE CIRCULAR	
Reducir el consum material i promoure la producció i el consum circular	
Resultats esperats	A 2025: s'han creat 10 xarxes comunitàries de consum de proximitat i economia circular amb la participació d'entitats, comerç local, centres de proximitat (escoles, centres culturals, CAP, etc.) i la ciutadania en general.
Accions	Agents
Ampliar la xarxa d'espais de cessió / donació (ex. Biblioteca de les coses) i aterrar-la als barris.	Centres educatius Organitzacions de la xarxa Ciutadania en general Centres culturals de proximitat Entitats de barri CAPs Empreses i comerços locals
Fer un mapatge/inventari de les opcions disponibles per reduir el consum material i promoure l'economia circular a nivell local.	
Impulsar campanyes per difondre la xarxa d'espais i iniciatives locals per impulsar la circularitat a través de píndoles informatives, experiències i bones pràctiques.	
Campanya "BCN / barri és circular" anàloga al compromís BCN plàstic 0 on la ciutadania en pot adherir per dur a terme accions que promoguin la circularitat	
Impacte de les accions en clau de l'economia del dònut	
<p>*Les fletxes verdes indiquen com el projecte incideix sobre el retrat de ciutat (model de producció, consum i estil de vida)</p>	

Valoració dels projectes presentats

Durant la posada en comú, es va demanar als participants que valoressin els projectes presentats segons dos paràmetres: la viabilitat i l'impacte. Per cada projecte, els assistents van poder assignar un valor del 0 al 10 a tots dos paràmetres, a través d'una aplicació de presentacions interactives (Mentimeter).



Tots sis projectes presentats van situar-se en el quadrant d'alt impacte i alta viabilitat. Les **18 persones** que van emetre la seva valoració van considerar que el projecte amb una viabilitat i un impacte més alt va ser "**Limita't i fes-te circular, i localitza't**". En canvi, el projecte que va tenir una valoració d'impacte i viabilitat més baixa (tot i obtenir valors positius) va ser "**Tots a pastar!**".

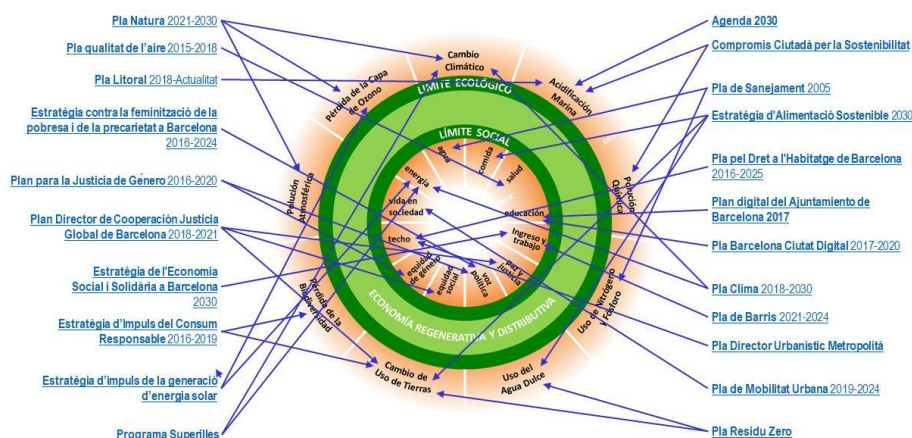


Diversos participants posen en comú els projectes compartits (taller del 29 de novembre).

5. CONCLUSIONS DELS TALLERS

Els dos tallers van comptar amb 35 i 28 participants, respectivament, representant un total de 32 entitats diferents. Les principals conclusions obtingudes són:

- Els tallers van servir per donar a conèixer al col·lectiu d'entitats signants del Compromís Ciutadà per la Sostenibilitat i a altres agents interessats el procés participatiu iniciat a Barcelona vers al nou Compromís Ciutadà per la Sostenibilitat.
- Van assistir una representació força diversa d'agents, membres de la Xarxa Barcelona + Sostenible, tot i que pel fet de formar part d'aquesta xarxa tots tenen en comú un elevat nivell de conscienciació i implicació en iniciatives de sostenibilitat. Els agents menys sensibilitzats, doncs, segueixen sense participar en aquests espais de debat.
- L'assistència final de participants va ser inferior a la prevista, amb moltes baixes de darrera hora. El format, l'horari i la temàtica, juntament amb un calendari amb moltes convocatòries de participació simultànies, entre altres factors, podrien explicar la baixa participació. Tanmateix, és difícil conèixer els motius exactes pels quals persones inscrites no van acabar assistint als tallers (la meitat dels inscrits).
- Caldrà concretar més els projectes resultants dels dos tallers, tant pel que fa a l'assignació de les accions als agents pertinents, com pel que fa a la seva difusió per generar una implicació col·lectiva. Així doncs, serà pertinent fer més trobades per detallar més les propostes i encaminar els projectes cap a la zona segura i justa del dònut, i caldrà una difusió potent dels projectes concretats.
- Alguns participants van reclamar una implicació més transversal i coherent de tot l'Ajuntament de Barcelona com a institució per fer efectiva la transició a un model com el de l'economia del dònut.
- Moltes de les accions recollides en els projectes ja s'estan duent d'alguna manera a la ciutat, de manera que en molts casos la concreció dels projectes es basarà en establir sinergies i connexions amb iniciatives i programes en marxa (vegeu imatge següent).

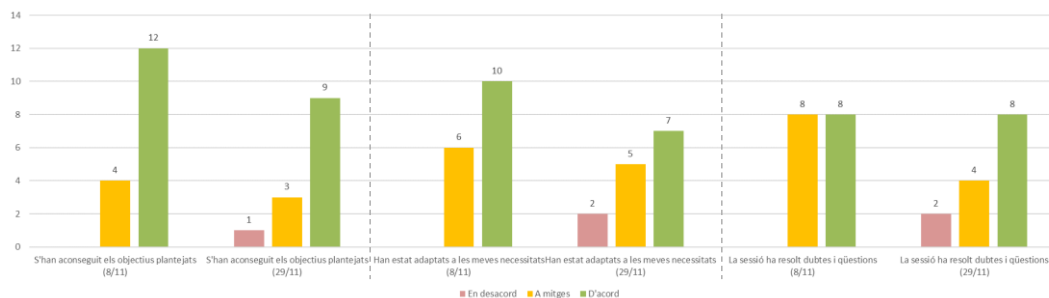


Relació de diversos plans, estratègies i programes municipals amb el model del dònut

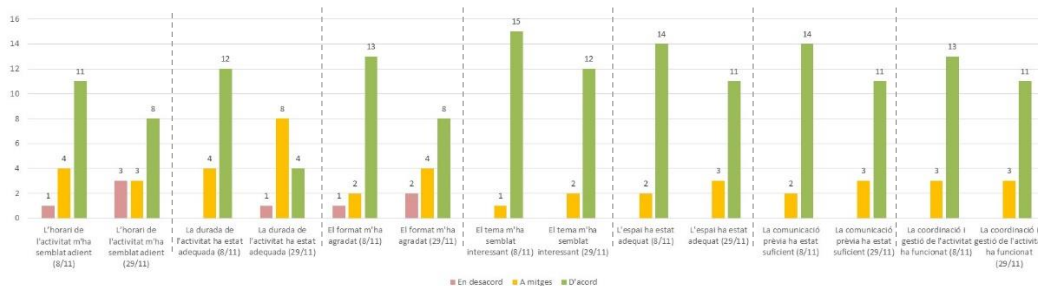
6. AVALUACIÓ DELS TALLERS PELS PARTICIPANTS

Amb posterioritat a les dues sessions, es va fer arribar a les persones participants un formulari d'avaluació de diversos aspectes logístics i metodològics del taller. Els dos formularis van rebre **16 respostes** (8 de novembre) i **14 respostes** (29 de novembre), que representen al voltant del **50% de participants** totals.

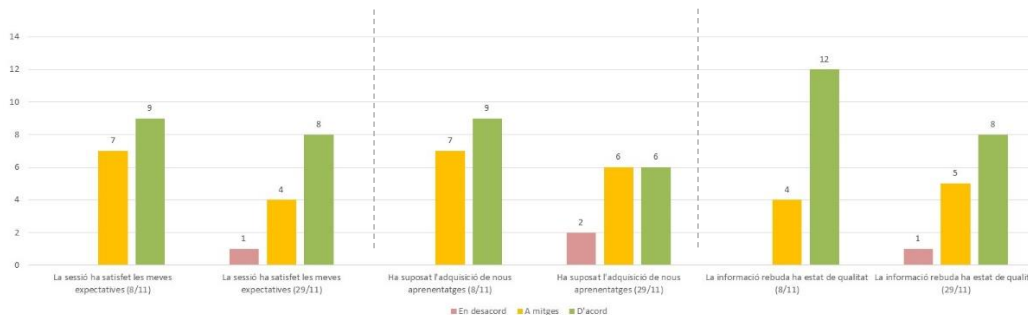
El primer bloc de valoracions tenia a veure amb els objectius dels tallers, en el que van coincidir valoracions positives respecte l'assoliment dels objectius plantejats, l'adaptació a les necessitats pròpies de cada participant, i l'aclariment de dubtes i qüestions, si bé en la sessió del 29 de novembre algunes persones van respondre que no s'havien aconseguit els objectius plantejats, o que alguns dubtes i qüestions no havien quedat del tot resolts, o que els objectius no estaven adaptats a les seves necessitats. En general, es percep una valoració més crítica dels participants a la sessió del 29 de novembre, de concreció dels projectes.



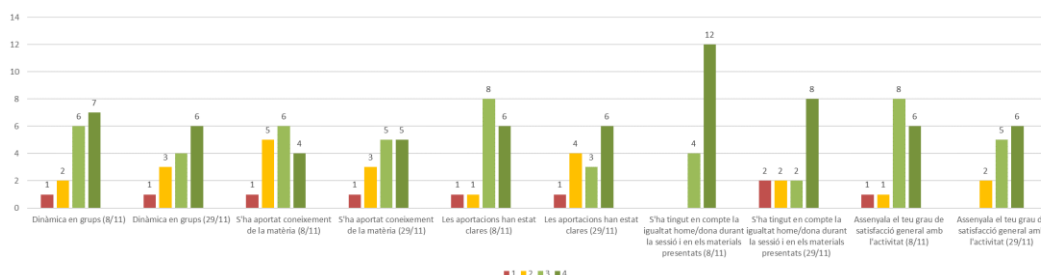
En un altre bloc de preguntes es demanava la valoració d'aspectes com l'horari, la durada i el format de les sessions, així com sobre el tema tractat. Per tots aquests aspectes, els tallers han rebut una valoració generalment positiva, especialment pel que fa a l'interès del tema, l'adequació de l'espai (Institut Jaume Balmes) i la gestió i coordinació de l'activitat. L'únic aspecte en el que algunes persones han fet una valoració més tèbia o negativa ha estat l'horari de l'activitat, i la seva durada i format. En general, en aquest bloc les valoracions són semblants tant pel que fa al 8 com al 29 de novembre.



Pel que fa als resultats obtinguts de la trobada, la valoració general també és positiva, tot i que hi ha una part de participants que han fet una valoració més reservada pel que fa a la satisfacció de les expectatives i la informació rebuda, i especialment pel que fa a l'adquisició de nous coneixements. Les valoracions de la sessió del 29 de novembre van ser una mica inferiors que la del 8 de novembre.



Pel que fa a la valoració de les dinàmiques de la sessió, en general totes elles han obtingut una valoració positiva o molt positiva. La mitjana de totes les valoracions, en un barem de l'1 al 4, ha estat d'un **3,2**, que es considera una bona valoració, però significativament menor a l'obtinguda en el taller de ciutat del mes de maig (**3,7**). Alguna persona va fer una valoració negativa sistemàtica de tots els apartats. En conjunt, però, la major part dels participants que han respòs el formulari han fet una valoració positiva de la sessió.



Entre les propostes de millora, es van recollir les següents:

- Fer les trobades en horaris més conciliadors.
- Proposar accions concretes que siguin realment participatives i difoses per la institució.
- Millorar la megafonia.
- Més temps per al treball en grup i més sessions per a elaborar el projecte. També poder treballar més d'un projecte, per facilitar el coneixement d'àmbits diferents o rotar els projectes per a diferents grups per facilitar l'enriquiment de les propostes amb noves visions.
- Ampliar el temps de posada en comú.
- Fer grups més heterogenis.
- Fer una pluja d'idees inicial amb tot el grup i triar-ne només aquelles que s'ajustin ben bé a l'objectiu, després tots els subgrups podrien treballar sobre la tria concreta.
- Establir passos clars i temps curts per cada pas, d'aquesta manera la gent al tenir un temps determinat explota molt més la seva capacitat creativa.
- Una planificació clara cap a l'acció
- Cercar espais més còmodes i amb més disponibilitat horària